

Załącznik do Uchwały Nr XI/69/2015

Rady Powiatu Radomszczańskiego

z dnia 30 czerwca 2015 roku

**POWIATOWY PROGRAM
ROZWOJU PIECZY ZASTĘPCZEJ
NA LATA 2015 – 2017**

RADOMSKO 2015

WSTĘP	3
I. PODSTAWA PRAWNA	5
II. REGULACJE PRAWNE DOTYCZĄCE RODZINY I DZIECKA	5
III. SYSTEM RODZINNEJ PIECZY ZASTĘPCZEJ NA TERENIE POWIATU RADOM SZCZAŃSKIEGO	6
IV. CEL GŁÓWNY PROGRAMU	23
V. CELE SZCZEGÓŁOWE	23
VI. ZADANIA PROGRAMU	23
VII. LIMIT RODZIN ZASTĘPCZYCH ZAWODOWYCH	25
VIII. ZAKŁADANE REZULTATY REALIZACJI PROGRAMU	26
IX. BENEFICJENCI PROGRAMU	27
X. REALIZATORZY PROGRAMU	27
XI. ŹRÓDŁA FINANSOWANIA PROGRAMU	27
XII. MONITORING I EWALUACJA PROGRAMU	27

WSTĘP

Coraz częściej słyszymy, nie tylko w mediach, ale również wokół nas, że są dzieci zaniebawane, porzucane i krzywdzone. W takich sytuacjach potrzebna jest jak najszybsza i skuteczna reakcja społeczeństwa, a w jego imieniu organów władzy publicznej. Obowiązkiem władzy publicznej jest zapewnienie dziecku możliwości wychowywania się w rodzinie biologicznej, a gdy ta nie jest w stanie zapewnić mu opieki, w rodzinnych formach opieki. Opieka zastępująca rodziców biologicznych jest od dawna uznawanym sposobem radzenia sobie z sieroctwem społecznym. Zapewnienie każdemu dziecku stabilnego, trwałego i rodzinnego środowiska wychowawczego jest głównym celem ustawy o wspieraniu rodziny i systemie pieczy zastępczej. Obowiązek w tym zakresie spoczywa na Państwie, które musi kłaść nacisk na dobro i interes jednostki, a więc także konkretnego dziecka.

Istotne jest jednoczesne zapewnienie pomocy rodzinie poprzez podejmowanie działań na rzecz powrotu dziecka, nad którym sprawowana jest rodzinna opieka zastępcza, do rodziny biologicznej, a także poszukiwanie rodzinnych form opieki zastępczej, zanim zdecyduje się umieścić dziecko w formie instytucjonalnej. Ważne jest dobieranie formy rodzinnej opieki zastępczej w taki sposób, aby dziecko, nad którym jest sprawowana rodzinna opieka zastępcza, miało możliwość kontaktu z rodziną biologiczną.

Z punktu widzenia potrzeb dziecka, rodzina jest podstawowym środowiskiem zapewniającym bezpieczeństwo emocjonalne, jest naturalnym środowiskiem wychowawczym, w którym ogromną rolę odgrywają wzajemne relacje między jej członkami. Rodzina, świadomie, jak również nieświadomie, ma wpływ na osobowość dziecka, przekazuje mu swój system wartości, tradycje, poglądy oraz ukierunkowuje jego aktywność. Daje również dziecku możliwość poczucia więzi i doświadczenia, które są tak bardzo ważne dla jego rozwoju. Tylko rodzice współdziałając ze sobą mogą zapewnić dziecku właściwą odpowiedź na wszystkie jego potrzeby i oczekiwania.

Dziecko ma prawo do stabilnego, trwałego i rodzinnego środowiska wychowawczego, uzyskiwanego przede wszystkim poprzez rodziny adopcyjne dla dzieci bez perspektyw na powrót do rodziny biologicznej. Istotnym staje się również respektowanie podmiotowości dziecka, jego opinii i światopoglądów. Dziecko nie może stać się przedmiotem opieki, ale musi być pełnoprawnym podmiotem, który ma możliwość zrozumienia i zaakceptowania decyzji podejmowanych w jego sprawie. Ważne jest, zatem, aby zgodnie z normami *Konwencji o prawach dziecka* zapewnić dziecku takie zastępcze środowisko rodzinne, aby mogło ono zachować swoją tożsamość kulturową. Działania podejmowane na rzecz dzieci winny mieć na celu ochronę ich praw, wyrównywanie szans życiowych poprzez ułatwianie dostępu do oświaty, pomocy specjalistycznej, służby zdrowia i wypoczynku oraz zapewnienie ochrony w obliczu zagrożeń. Pomoc udzielana dzieciom, które są pozbawione opieki rodzicielskiej, doświadczyły przemocy i odrzucenia, żyły w ciągłym strachu jest trudną i wymagającą pracą.

Ustawa z dnia 9 czerwca 2011r. o wspieraniu rodziny i systemie pieczy zastępczej zmieniła zasady organizowania rodzinnej pieczy zastępczej, a także procedur adopcyjnych. Stworzono spójny system opieki nad dzieckiem i rodziną je wychowującą, która ma trudności w prawidłowym wypełnianiu swoich funkcji. Działania podejmowane w ramach tego systemu są ukierunkowane na zapewnienie rodzinie takiej pomocy, aby w efekcie wyeliminowane zostało zagrożenie zabrania dziecka, bądź zapewniony został szybki powrót do rodziny tych dzieci, które z uwagi na ich dobro okresowo musiały zostać umieszczone w instytucjach opieki zastępczej.

Lokalny system wspierania rodziny przeżywającej trudności w wypełnianiu funkcji opiekuńczo-wychowawczych powinien być nastawiony na pomoc w rozwiązywaniu życiowych problemów rodziny zanim nastąpi rozkład więzi rodzinnych oraz zaistnieją okoliczności zmuszające do rozłączenia rodziny. Należy przy tym pamiętać, iż efektywna praca z rodziną musi być stała, intensywna i dotyczyć jej ważnych problemów.

Umieszczenie dziecka w systemie pieczy zastępczej ma być ostatecznością po wykorzystaniu wszystkich możliwych form wsparcia rodziny naturalnej. Gdy dziecko zostanie pozbawione możliwości rozwoju w rodzinie naturalnej, należy w pierwszej kolejności dążyć do zapewnienia mu rodzinnej formy opieki zastępczej. Jednocześnie ważne jest, aby prowadzić pracę z rodziną naturalną dziecka w celu przywrócenia jej zdolności opiekuńczo-wychowawczych.

System pieczy zastępczej to zespół osób, instytucji i działań mających na celu zapewnienie czasowej opieki i wychowania dzieciom w przypadkach niemożności sprawowania opieki i wychowania przez rodziców.

Jedną z najbardziej efektywnych i pożądanых strategii ochrony i pomocy dzieciom pozbawionym naturalnej i prawidłowo funkcjonującej rodziny jest popularyzowanie i rozwijanie rodzinnej opieki zastępczej. Ustawa o wspieraniu rodziny i systemie pieczy zastępczej nakłada na wszystkie szczeble samorządu terytorialnego (gminę, powiat, województwo) zadania związane z wykonywaniem ustawy, wprowadza do systemu opieki nad dzieckiem nowe zadania. Do zadań własnych powiatu należy zapewnienie dzieciom pieczy zastępczej. Do priorytetów w tym zakresie należą: organizowanie opieki i wychowania w rodzinach zastępczych, rodzinnych domach dziecka oraz placówkach opiekuńczo-wychowawczych, realizacja świadczeń dla rodzin zastępczych, w tym w szczególności pokrywanie kosztów utrzymania dzieci, dofinansowanie wypoczynku dla dzieci, wypłata wynagrodzeń dla rodzin zastępczych zawodowych oraz prowadzących rodzinne domy dziecka, świadczeń związanych z utrzymaniem i remontem lokali mieszkalnych. Do zadań własnych powiatu należy również przyznawanie pomocy na usamodzielnienie i zagospodarowanie oraz na kontynuowanie nauki osobom opuszczającym rodziny zastępcze, placówki opiekuńczo – wychowawcze, młodzieżowe ośrodki wychowawcze, domy pomocy społecznej, schroniska dla nieletnich, zakłady poprawcze.

Ustawa o wspieraniu rodziny i systemie pieczy zastępczej podzieliła obowiązki między samorząd gminny i powiatowy w zakresie pracy z rodziną biologiczną i organizacji pieczy zastępczej. Wprowadziła do systemu opieki nad dzieckiem nowe zadania, nowych specjalistów do pracy z rodzinami (asystent rodziny, koordynator pieczy zastępczej). Do zadań własnych powiatu należy opracowanie i realizacja 3-letnich powiatowych programów dotyczących rozwoju pieczy zastępczej, zawierających między innymi coroczny limit rodzin zastępczych zawodowych.

Niniejszy program został opracowany właśnie w perspektywie 3 – letniej, tj. na lata 2015-2017. Uwzględniając lokalne uwarunkowania powiatu radomszczańskiego nakreśla główne kierunki działań, których celem będzie zapewnienie odpowiedniej liczby miejsc dla dzieci w rodzinnych i instytucjonalnych formach pieczy zastępczej, właściwych warunków opieki i wychowania.

Dokument jest zgodny z zapisami Strategii Integracji i Rozwiązywania Problemów Społecznych Powiatu Radomszczańskiego na lata 2011-2015.

I. PODSTAWA PRAWNA

Działania w zakresie rozwoju pieczy zastępczej, w tym zadania zapisane w niniejszym programie, podejmowane są i realizowane w oparciu o następujące przepisy i dokumenty:

1. Konstytucja Rzeczypospolitej Polskiej.
2. Konwencja o Prawach Dziecka.
3. Ustawa z dnia 5 czerwca 1998r. o samorządzie powiatowym (t.j. Dz.U. z 2013r., poz. 595 z późn. zm.).
4. Ustawa z dnia 9 czerwca 2011r. o wspieraniu rodziny i systemie pieczy zastępczej (t.j. Dz.U. z 2015r., poz. 332).
5. Ustawa z dnia 12 marca 2004r. o pomocy społecznej (t.j. Dz.U. z 2015r., poz. 163)
6. Rozporządzenie Ministra Pracy i Polityki Społecznej z dnia 22 grudnia 2011r. w sprawie instytucjonalnej pieczy zastępczej (Dz. U. z 2011r. Nr 292, poz. 1720).

II. REGULACJE PRAWNE DOTYCZĄCE RODZINY I DZIECKA

Rodzina i dziecko są chronione zarówno w ustawodawstwie polskim, jak i międzynarodowym. Konstytucja Rzeczypospolitej Polskiej w art. 18. stanowi, że małżeństwo, rodzina, macierzyństwo i rodzicielstwo znajdują się pod ochroną i opieką Rzeczypospolitej Polskiej. Kolejne artykuły konkretyzują to stwierdzenie, odnosząc je do różnych aspektów życia rodzinnego. Rozwinięcie norm zawartych w Konstytucji, a odnoszących się do rodziny, znajduje miejsce w Kodeksie Rodzinnym i Opiekuńczym. W dokumencie tym unormowano problematykę zawierania ustawiania małżeństw, stosunków majątkowych między małżonkami, obowiązków alimentacyjnych, pochodzenia dziecka, stosunków między rodzicami i dziećmi, instytucji przysposobienia, opieki i kurateli.

Innymi regulacjami prawnymi związanymi z problematyką rodziny są Kodeksy: karny, cywilny, postępowania cywilnego i pracy. Pierwszy z nich zakłada ściganie z urzędu przestępstw przeciwko rodzinie, do których m. in. zalicza: bigamię, znęcanie się nad członkami rodziny, rozpijanie małoletniego, uchylanie się od obowiązku alimentacyjnego, porzucenie i uprowadzenie dziecka. Również Kodeks cywilny, choć nie jest bezpośrednio związany z ochroną rodziny, służy jej w zakresie przepisów dotyczących ochrony praw małoletniego w obrocie prawnym oraz dotyczących zasad prawa spadkowego. Kodeks postępowania cywilnego z kolei chroni rodzinę w postępowaniu egzekucyjnym. Zawiera ustawowe zwolnienie od kosztów sądowych osób dochodzących roszczeń alimentacyjnych i daje możliwość występowania w tych sprawach w charakterze pełnomocnika dziecka przedstawiciela instytucji pomocy społecznej. Kodeks pracy służy głównie ochronie macierzyństwa i zdrowia kobiet.

Problematykę rodzinną podejmują również ratyfikowane przez Polskę akty międzynarodowe. Jednym z nich jest Powszechna Deklaracja Praw Człowieka, której art. 16 stanowi, że rodzina jest naturalną i podstawową komórką społeczeństwa i ma prawo do ochrony ze strony społeczeństwa i państwa. Zapis dotyczący rodziny figuruje również w pkt. 16 pierwszej części Europejskiej Karty Społecznej. Mówi on, iż rodzina, jako podstawowa komórka społeczeństwa, ma prawo do odpowiedniej ochrony społecznej, prawnej i ekonomicznej dla zapewnienia jej pełnego rozwoju.

Innym dokumentem zapewniającym ochronę rodzinie jest uchwalona przez Stolicę Apostolską Karta Praw Rodziny. W dokumencie tym zapisane jest m.in. prawo do istnienia i budowy rodziny, czyli prawo każdego do założenia rodziny i posiadania środków na jej utrzymanie, prawo do przekazania życia i wychowania dzieci wedle własnych tradycji

wartości, prawo do mieszkania pozwalającego na godziwe życie rodzinne oraz prawo do zabezpieczenia fizycznego, społecznego, politycznego i ekonomicznego.

Problematyka rodzinna podejmowana jest także w Konwencji w sprawie likwidacji wszelkich form dyskryminacji kobiet. W dokumencie tym, w określeniu prawa kobiet do równouprawnienia i partnerstwa podkreślono m.in. wpływ kobiet na wzrost dobrobytu społeczeństwa i rodziny. Część artykułów Konwencji pozostaje w bezpośrednim związku z rodzinnymi funkcjami kobiety, ukierunkowanymi na wzmocnienie społecznego statusu rodziny.

Kolejnym dokumentem międzynarodowym, będącym zarazem najważniejszym aktem prawnym regulującym prawa dziecka, jest Konwencja o Prawach Dziecka. Jej postanowienia dotyczą osób, które nie ukończyły 18 roku życia i obejmują: prawa cywilne, prawo do swobody myśli, sumienia i wyznania, prawo do wychowywania w rodzinie i kontaktów z rodzicami, prawa socjalne oraz kulturalne i polityczne. Konwencja ustanawia status dziecka oparty na założeniach, że jest ono samodzielny podmiotem wymagającym, ze względu na swoją niedojrzałość psychiczną i fizyczną, szczególnej opieki i ochrony prawnej, posiadającym, jako istota ludzka, prawo do poszanowania tożsamości, godności i prywatności, a rodzina jest najlepszym środowiskiem wychowania i wymaga ze strony państwa wsparcia.

Tworząc system ochrony dziecka kierowano się: zasadą dobra dziecka (wszystkie działania podejmowane są w najlepiej pojętym interesie dziecka), zasadą równości (wszystkie dzieci, niezależnie od ich cech: koloru skóry, płci i narodowości, mają być równe wobec prawa), zasadą poszanowania praw i odpowiedzialności obojga rodziców za rozwój i wychowanie dziecka (ochronie podlega autonomia rodziny i prawa obojga rodziców do decydowania o sprawach dziecka) oraz zasadą pomocy państwa w zabezpieczeniu odpowiednich warunków socjalnych i zdrowotnych rodziny.

Jeszcze innym aktem prawnym zapewniającym ochronę dziecku jest Europejska Konwencja o Przystosowaniu Dzieci. Ma ona zastosowanie do dzieci, które w momencie przystosowania nie ukończyły 18 lat, nie zawarły związku małżeńskiego oraz nie są uznawane przez prawo za pełnoletnie.

Dokumentem na rzecz praw dziecka jest także Europejska Konwencja o Statusie Prawnym Dziecka Pozamałżeńskiego, która zrównuje w prawach dzieci małżeńskie i pozamałżeńskie. Rodzina i dziecko są chronione w ustawodawstwie Unii Europejskiej. Prawny zapis ochrony rodziny i dziecka znajduje się w wyżej wymienionych aktach międzynarodowych oraz w konstytucjach poszczególnych państw członkowskich. Istnieją poza tym wspólnotowe akty wtórne dotyczące równego traktowania kobiet, które zwracają uwagę na konieczność godzenia życia zawodowego z rodzinnym oraz na szczególną ochronę kobiet w ciąży i w okresie macierzyństwa.

III. SYSTEM RODZINNEJ PIECZY ZASTĘPCZEJ NA TERENIE POWIATU RADOMSZCZAŃSKIEGO

Dziecko ma zagwarantowane prawo do wychowania w rodzinie, a w razie konieczności wychowania poza rodziną – do opieki i wychowania w rodzinnych formach pieczy zastępczej, jeżeli jest to zgodne z dobrem dziecka. Umieszczenie dziecka w pieczy zastępczej następuje po wyczerpaniu wszystkich innych form pomocy rodzicom, chyba, że dobro dziecka przemawia za niezwłocznym zapewnieniem mu pieczy zastępczej. Objęcie dziecka jedną z form pieczy zastępczej następuje na okres nie dłuższy niż do osiągnięcia pełnoletności, a w określonych ustawowo przypadkach nie dłużej niż do osiągnięcia 25 roku życia lub zaistnienia warunków umożliwiających jego powrót do rodziny biologicznej. W sytuacji, gdy brakuje możliwości umieszczenia dziecka w rodzinnej pieczy

zastępczej lub z innych ważnych powodów nie jest to zasadne następuje umieszczenie w instytucjonalnej pieczy zastępczej.

Od 1 stycznia 2012r., zgodnie z art. 39 ust.1 ustawy o wspieraniu rodziny i systemie pieczy zastępczej, **formami rodzinnej pieczy zastępczej** funkcjonującymi na terenie powiatu radomszczańskiego są **rodziny zastępcze**:

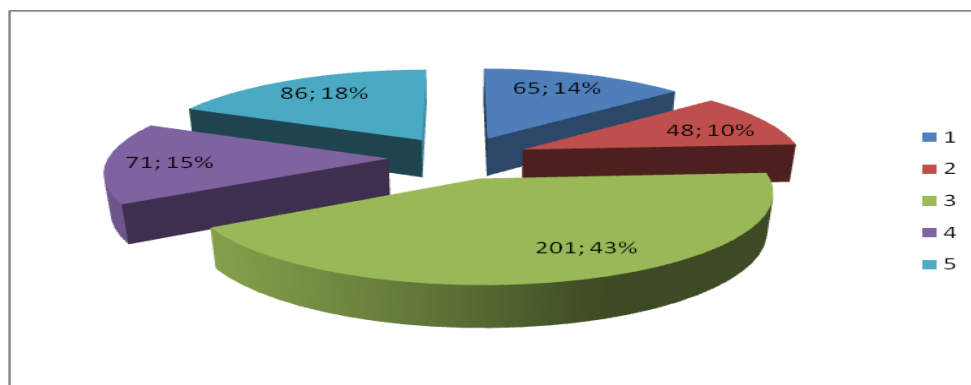
- **spokrewnione** (małżonkowie lub osoba niepozostająca w związku małżeńskim, będący wstępnymi lub rodzeństwem dziecka)
- **niezawodowe** (małżonkowie lub osoba niepozostająca w związku małżeńskim, niebędący wstępnymi lub rodzeństwem dziecka)
- **zawodowe**, w tym zawodowa pełniąca funkcję pogotowia rodzinnego i zawodowa specjalistyczna
- **rodzinne domy dziecka** (brak na terenie powiatu)
- **rodziny pomocowe** (sprawują opiekę nad dzieckiem w przypadku czasowego niesprawowania opieki nad dzieckiem przez rodzinę zastępczą).

W wypełnianiu swoich funkcji rodzina zastępcza kieruje się dobrem przyjętego dziecka i poszanowaniem jego praw. Zapewnia dziecku warunki rozwoju i wychowania odpowiednio do jego stanu zdrowia i poziomu rozwoju, w tym: właściwe warunki bytowe, możliwości rozwoju fizycznego, psychicznego i społecznego, możliwości zaspokojenia indywidualnych potrzeb dziecka, możliwości właściwej edukacji i rozwoju zainteresowań, odpowiednie warunki do wypoczynku i organizacji czasu wolnego.

Rodzina zastępcza zawodowa i rodzinny dom dziecka, do których kierowane są małoletnie matki pozbawione wsparcia ze strony najbliższych, dzieci niepełnosprawne, chore, wymagające stałej opieki i pielęgnacji oraz dzieci zagrożone niedostosowaniem społecznym, muszą legitymować się specjalistycznymi kwalifikacjami.

Rodzina zastępcza przejmuje obowiązek opieki nad dzieckiem i jego wychowania z dniem umieszczenia dziecka w rodzinie na podstawie orzeczenia sądu. Pełnienie funkcji rodziny zastępczej z mocy prawa ustaje z dniem osiągnięcia przez dziecko pełnoletniości, z zastrzeżeniem sytuacji, gdy dziecko po jej osiągnięciu kontynuuje naukę i ma wtedy prawo pozostania w rodzinie.

Wykres Nr 1. Dzieci z terenu powiatu radomszczańskiego w rodzinnej i instytucjonalnej pieczy zastępczej w 2014r.



- 1- placówki opiekuńczo-wychowawcze poza terenem powiatu radomszczańskiego
- 2-rodziny zastępcze poza terenem powiatu radomszczańskiego
- 3-rodziny spokrewnione na terenie powiatu radomszczańskiego
- 4-rodziny niezawodowe; 5-rodziny zastępcze zawodowe w tym pogotowia rodzinne

Ustawa wprowadziła nowe podmioty odpowiedzialne za szkolenie, prowadzenie i nadzór nad rodzinnymi formami pieczy zastępczej, takie jak: organizator rodzinnej pieczy

zastępczej i koordynator rodzinnej pieczy zastępczej oraz rodziny pomocowe, jako ważny element pomocy i wsparcia dla rodzin zastępczych i prowadzących rodzinne domy dziecka.

Zgodnie z art. 182 ustawy o wspieraniu rodziny i systemie pieczy zastępczej za organizację pieczy zastępczej odpowiada powiat. Zadania powiatu w zakresie pieczy zastępczej wykonuje Starosta za pośrednictwem powiatowego centrum pomocy rodzinie oraz organizatorów rodzinnej pieczy zastępczej. Na podstawie Zarządzenia Starosty Radomszczańskiego Nr 39/11 z dnia 9 listopada 2011r. **organizatorem rodzinnej pieczy zastępczej** na terenie powiatu radomszczańskiego jest Powiatowe Centrum Pomocy Rodzinie w Radomsku.

Do zakresu działania Powiatowego Centrum Pomocy Rodzinie należą wszystkie sprawy z zakresu pieczy zastępczej, niezastrzeżone na rzecz innych podmiotów. Organizator rodzinnej pieczy zastępczej odpowiada za całość zadań związanych z organizacją systemu rodzinnej pieczy zastępczej. Do jego zadań należy m.in.: nabór kandydatów do pełnienia funkcji rodziny zastępczej lub prowadzenia rodzinnego domu dziecka, kwalifikowanie osób kandydujących do pełnienia funkcji rodziny zastępczej lub prowadzenia rodzinnego domu dziecka, organizowanie szkoleń dla kandydatów do pełnienia funkcji rodziny zastępczej lub prowadzenia rodzinnego domu dziecka oraz dla kandydatów do pełnienia funkcji dyrektora placówki opiekuńczo-wychowawczej typu rodzinnego, zapewnienie rodzinom zastępczym oraz prowadzącym rodzinne domy dziecka szkoleń mających na celu podnoszenie ich kwalifikacji, zapewnienie pomocy i wsparcia osobom sprawującym rodzinną pieczę zastępczą, w szczególności w ramach grup wsparcia, wolontariatu oraz rodzin pomocowych, prowadzenie poradnictwa i terapii dla osób sprawujących rodzinną pieczę zastępczą i ich dzieci oraz dzieci umieszczonych w pieczy zastępczej, zapewnienie pomocy prawnej lub innej pomocy specjalistycznej oraz wzmacnianie kompetencji zawodowych rodziców zastępczych i przeciwdziałanie syndromowi wypalenia zawodowego. Do obowiązków organizatora należy dokonywanie okresowej oceny sytuacji dzieci przebywających w rodzinnych formach pieczy zastępczej, a w przypadkach uregulowanej sytuacji prawnej dzieci, zgłaszanie tej informacji do ośrodka adopcyjnego. Organizator co najmniej raz na 6 miesięcy lub co najmniej raz na 3 miesiące, w przypadku dziecka do lat 3, informuje sąd o sytuacji dziecka umieszczonego w rodzinnej pieczy zastępczej oraz o sytuacji jego rodziny. Do zadań organizatora należy również zapewnienie i zorganizowanie opieki nad dzieckiem na czas niesprawowania przez rodziców zastępczych opieki w związku z wypoczynkiem, udziałem w szkoleniach, pobytem w szpitalu lub zdarzeniem losowym. **Zadania organizatora rodzinnej pieczy zastępczej** określone przez ustawodawcę realizuje w głównej mierze **Zespół do Spraw Pieczy Zastępczej Powiatowego Centrum Pomocy Rodzinie w Radomsku**. W jego skład wchodzi: pedagog (koordynuje pracę zespołu), dwóch psychologów, koordynator rodzinnej pieczy zastępczej oraz pracownicy socjalni. Pracę zespołu wspomaga prawnik.

Koordynator rodzinnej pieczy zastępczej zatrudnia i wyznacza organizator rodzinnej pieczy zastępczej. Do zadań koordynatora należy w szczególności udzielanie pomocy rodzinom zastępczym i prowadzącym rodzinne domy dziecka w realizacji zadań wynikających z pieczy zastępczej. Koordynator ma m.in. współtworzyć plan pomocy dziecku, zapewnić dostęp do specjalistycznego wsparcia, zgłaszać do ośrodków adopcyjnych dzieci z uregulowaną sytuacją prawną, udzielać wsparcia usamodzielniającym się wychowankom rodzinnych form pieczy zastępczej. Z uwagi na specyfikę zadań, praca koordynatora powinna być wykonywana w zadaniowym czasie pracy lub w ramach umowy o świadczenie usług. Praca ta nie może być łączona z wykonywaniem obowiązków pracownika socjalnego. Koordynator nie może prowadzić postępowań w zakresie świadczeń realizowanych przez powiat. Opieką koordynatora

obowiązkowo objęte zostały rodziny zastępcze, nieposiadające 2-letniego doświadczenia, na ich wniosek. Od 2015r. w przypadku złożenia przez rodzinę zastępczą lub prowadzącego rodzinny dom dziecka wniosku, powiat ma obowiązek przydzielenia koordynatora tym rodzinom, bez względu na długość stażu rodziny zastępczej. W 2013r. w tut. Centrum został zatrudniony jeden koordynator rodzinnej pieczy zastępczej, w 2014r. okresowo zatrudniano pięciu koordynatorów. Pod opieką koordynatora aktualnie znajdować się może do 15 rodzin zastępczych lub rodzinnych domów dziecka. .

Rodzina pomocowa jest nowym rozwiązaniem w ramach wsparcia rodzinnych form pieczy zastępczej. Daje możliwość udzielenia czasowej pomocy rodzinie zastępczej lub prowadzącemu rodzinny dom dziecka przez rodzinę pomocową. Piecza zastępcza nad dzieckiem powinna być powierzona rodzinie pomocowej szczególnie w sytuacjach wypoczynku, szkoleń, pobytu w szpitalu, nieprzewidzianych trudności i wydarzeń losowych w rodzinie zastępczej lub rodzinnym domu dziecka. Czas pobytu dziecka w rodzinie pomocowej nie może przekraczać 2 miesięcy. Liczbę rodzin pomocowych funkcjonujących okresowo na terenie powiatu przedstawia tabela nr 1.

Tabela Nr 1. Rodziny pomocowe

R o k	L i c z b a	
	Rodziny pomocowe	Dzieci objęte opieką
2012	3	10
2013	2	6
2014	5	8
Ogółem:	10	24

Opieka zastępcza w powiecie radomszczańskim wymaga rozwoju i wsparcia. Istotne jest zatem popularyzowanie idei rodzinnej opieki zastępczej. Corocznie tut. Centrum popularyzuje tę ideę poprzez organizację pikników rodzinnych, akcję informacyjną o rodzicielstwie zastępczym w lokalnych mediach (artykuły prasowe, wywiady, strona internetowa). Celem ww. działań jest również pozyskiwanie kandydatów na rodziny zastępcze niezawodowe, zawodowe, prowadzących rodzinne domy dziecka dla których Centrum organizuje szkolenia, kwalifikuje do pełnienia ww. funkcji. Liczba chętnych do pełnienia funkcji rodziny zastępczej jest niska. Problemem jest również to, że po otrzymaniu kwalifikacji nie wszystkie rodziny decydują się na pełnienie funkcji rodziny zastępczej. Stan ten może wynikać z faktu stawianych kandydatom wymagań, skomplikowanej procedury kwalifikacyjnej, niskiej świadomości społeczeństwa w zakresie rodzicielstwa zastępczego, jak również negatywnych przykładów sprawowania opieki zastępczej nagłośnionych przez media.

Tut. Centrum posiada wykwalifikowaną kadrę do prowadzenia szkoleń dla kandydatów na rodziny zastępcze niezawodowe, zawodowe i prowadzących rodzinne domy dziecka. Kandydaci szkoleni w oparciu o **Program „RODZINA”** Stowarzyszenia Rodzin Adopcyjnych i Zastępczych „PRO FAMILIA” w Krakowie w zakresie rodzinnej opieki zastępczej, **zatwierdzony decyzją Ministra Pracy i Polityki Społecznej**. Osoby chętne do pełnienia funkcji rodziny zastępczej są szkolone przez PCPR na miejscu w Radomsku, bez konieczności dojeżdżania na szkolenia do okolicznych miast.

Tabela Nr 2. Szkolenia dla kandydatów na rodziny zastępcze niezawodowe i zawodowe

Kandydaci	L a t a	
	Lata 2012/2013	Lata 2013/2014
Kandydaci zgłoszeni do pełnienia funkcji rodziny zastępczej niezawodowej	1(rodzina)	1 (osoba niepozostająca w związku małżeńskim)
Kandydaci zgłoszeni do pełnienia funkcji rodziny zastępczej zawodowej	4 (2 rodziny, 2 osoby niepozostające w związku małżeńskim)	3 (rodziny)
Ogółem kandydaci zakwalifikowani do udziału w szkoleniu do pełnienia funkcji rodziny zawodowej	4 (2 rodziny, 2 osoby niepozostające w związku małżeńskim)	3 (rodziny)
Kandydaci zakwalifikowani do pełnienia funkcji rodziny zastępczej niezawodowej	1(rodzina)	-
Kandydaci zakwalifikowani do pełnienia funkcji rodziny zastępczej zawodowej	3 (2 rodziny, 1 osoba niepozostająca w związku małżeńskim)	3 (rodziny)
Kandydaci zakwalifikowani którzy podjęli się funkcji rodziny zastępczej	3 (dwie rodziny, 1 osoba niepozostająca w związku małżeńskim)	2 (rodziny)

Dane PCPR Radomsko

Rodzinom zastępczym udziela się również wsparcia poprzez dostęp do szkoleń doskonalących posiadane już umiejętności oraz poprzez prowadzenie grupy wsparcia.

Tabela Nr 3. Szkolenia doskonalące umiejętności rodzin zastępczych

Tematyka szkoleń	L a t a		
	2012	2013	2014
Potrzeby rozwojowe dzieci- zapewnienie dziecku stabilizacji życiowej	10 (rodziny spokrewnione)	7(rodziny spokrewnione)	-
Znaczenie więzi w rozwoju dziecka	5(rodziny spokrewnione)	9(rodziny spokrewnione)	-
Trening umiejętności wychowawczych	5 osób i 6 dzieci	-	-
Wykorzystanie seksualne dzieci - jak rozpoznać, że do tego doszło	5 (rodziny zawodowe)	5 (rodziny zawodowe)	-
Funkcjonowanie dziecka w rodzinie zastępczej -	-	-	19 (rodziny spokrewnione)

obowiązki i zadania opiekunów			
Bezpieczna opieka zastępcza	-	-	63(rodziny spokrewnione i niezawodowe)
Dziecko pozbawione opieki rodziców biologicznych	-	-	11(rodziny zawodowe)
Grupa wsparcia dla rodzin zawodowych	6 spotkań	kontynuacja	Kontynuacja

Dane PCPR Radomsko

Rodzina mająca trudności w wypełnianiu swoich funkcji może skorzystać z pomocy w formie poradnictwa psychologicznego, pedagogicznego, prawnego oraz pracy socjalnej. Osobom zgłaszającym się udzielane są informacje z zakresu prawa rodzinnego i opiekuńczego, zabezpieczenia społecznego, ochrony praw lokatorów i innych obowiązujących przepisach prawa. Pomoc psychologiczna i pedagogiczna udzielana jest w formie wsparcia rodziny w wypełnianiu zadań opiekuńczo-wychowawczych, diagnozowania, zaś poradnictwo rodzinne obejmuje szeroko rozumiane problemy funkcjonowania rodziny, w tym problemy wychowawcze i opiekuńcze.

Tabela Nr 4. Liczba osób korzystających z poradnictwa specjalistycznego

Osoby korzystające z poradnictwa specjalistycznego	Lata					
	2012		2013		2014	
	Liczba osób	Liczba porad	Liczba osób	Liczba porad	Liczba osób	Liczba porad
Rodziny zastępcze	45	104	41	125	138	200
Dzieci z rodzin zastępczych	32	60	56	112	179	499
Rodziny biologiczne	9	37	12	32	32	49
Ogółem:	126	241	138	329	349	708

Dane PCPR Radomsko

W realizacji zadań z zakresu pieczy zastępczej Powiatowe Centrum Pomocy Rodzinie współpracuje z:

- a) **asystentami rodzinnymi i pracownikami socjalnymi ośrodków pomocy społecznej** w zakresie:
 - opracowania i przekazywania planu pracy z rodziną skoordynowanego z planem pomocy dziecku umieszczonemu w pieczy zastępczej,
 - pozyskiwanie informacji o sytuacji rodzin biologicznych pod kątem gotowości do powrotu dziecka do rodziny pochodzenia,
 - otoczenia rodziny biologicznej wsparciem asystenta bądź pracownika socjalnego oraz organizacja różnych form pomocy rodzinie,
 - przekazywania informacji przez pracowników OPS-ów o rodzinach przeżywających trudności w wypełnianiu ról rodzicielskich,
- b) **wychowawcami i pedagogami szkolnymi szkół z terenu powiatu radomszczańskiego, a współpraca** dotyczyła:
 - przekazywania opinii o sytuacji szkolnej dziecka umieszczonego w pieczy zastępczej, udziału pedagogów i wychowawców w zespołach ds. oceny sytuacji dziecka i opracowania planu w PCPR,
 - pomocy dziecku,
 - bieżącej współpracy w zakresie realizacji przez dziecko obowiązku szkolnego,

- problemów wychowawczych i edukacyjnych,
- c) **Regionalnym Ośrodkiem Adopcyjnym w Łodzi Filia w Piotrkowie Trybunalskim**, poprzez:
 - konsultacje,
 - udział pracowników ośrodka w posiedzeniach zespołów ds. oceny sytuacji dziecka w PCPR,
 - zgłoszenia dzieci z uregulowaną sytuacją prawną w celu przysposobienia,
 - doradztwo merytoryczne,
- d) **Sądem Rejonowym w Radomsku III Wydział Rodzinny i Nieletnich**, poprzez:
 - realizacja postanowień sądowych,
 - przekazywanie do Sądu informacji o realizacji postanowień,
 - przekazywano informacje o sytuacji dziecka w rodzinie zastępczej, w tym o nieprawidłowościach w zakresie jej funkcjonowania, zasadności pobytu dziecka w pieczy zastępczej,
 - współpracowano z Zespołem Kuratorskiej Służby Sądowej do Spraw Rodzinnych i Nieletnich w zakresie nadzoru nad rodzinami zastępczymi oraz zabezpieczania dzieci w pieczy zastępczej.
- e) **Poradnią Psychologiczno – Pedagogiczną w Radomsku**, poprzez:
 - kierowanie dzieci z rodzin zastępczych na diagnozę psychologiczno pedagogiczną,
 - kierowanie na zajęcia z zakresu terapii pedagogicznej, psychologicznej, logopedycznej, rehabilitacji oraz treningi zastępowania agresji .
- f) **Komendą Powiatową Policji w Radomsku**, a współpraca obejmuje wspólne działania w zakresie zabezpieczania dzieci do pieczy zastępczej, na podstawie postanowień sądowych.

1. RODZINY ZASTĘPCZE.

Przyczyny umieszczania dzieci w opiece zastępczej nie są dokładnie zdiagnozowane. Na podstawie doświadczeń tutaj. Centrum można stwierdzić, że konieczność umieszczania dziecka poza rodziną wynika najczęściej z powodu patologii środowiska rodzinnego dziecka. Na pierwszym miejscu należy tu wymienić chorobę alkoholową lub szkodliwe spożywanie alkoholu przez rodziców. Następnie takie dysfunkcje rodziny, jak: niewydolność w wypełnianiu funkcji opiekuńczo-wychowawczych, ubóstwo, bezrobocie, choroby i niepełnosprawność rodziców, przemoc domowa, porzucenie dzieci w związku z wyjazdem rodziców do pracy za granicą.

W latach 2012-2014 liczba rodzin zastępczych w powiecie radomszczańskim nieznacznie zmniejszyła się. Wśród rodzin zastępczych dominowały rodziny spokrewnione z dzieckiem, gdyż to one mają pierwszeństwo przy doborze rodziny zastępczej dla dziecka. Na tym samym poziomie utrzymuje się liczba rodzin zastępczych zawodowych, które pełnią swoje funkcje odpłatnie w oparciu o umowy cywilnoprawne. W ww. okresie przeszkolono i zakwalifikowano do pełnienia rodziny zastępczej 8 kandydatów. Powstały trzy rodziny zastępcze zawodowe (dwie pełniące funkcje rodzin zawodowych, jedna rodzina pełniąca funkcję pogotowia rodzinnego) i dwie niezawodowe. W tym samym czasie jedna rodzina zawodowa została rozwiązana, druga zakończyła umowę o pracę. Jedna z rodzin przeszkolonych nie podjęła współpracy z tutaj. Centrum. Ponadto w oparciu o art. 54 ust. 1 ustawy o wspieraniu rodziny i systemie pieczy zastępczej z jedną z rodzin zastępczych niezawodowych spełniających warunki ustawowe zawarto umowę o pełnienie funkcji rodziny zastępczej zawodowej.

Tabela Nr 5. Liczba rodzin zastępczych w powiecie radomszczańskim w latach 2012-2014.

Typ rodziny zastępczej	Liczba rodzin		
	2012	2013	2014
Rodziny spokrewnione	154	151	142
Rodziny niezawodowe	51	45	56
Rodziny zawodowe	8	9	9
Ogółem*:	212	205	207

*Nie stanowi sumy poszczególnych rodzin wymienionych w tabeli ze względu na przekształcanie się rodzin.

Dane PCPR Radomsko.

Wykres Nr 2. Graficzne przedstawienie liczby rodzin zastępczych w powiecie radomszczańskim w latach 2012 – 2014

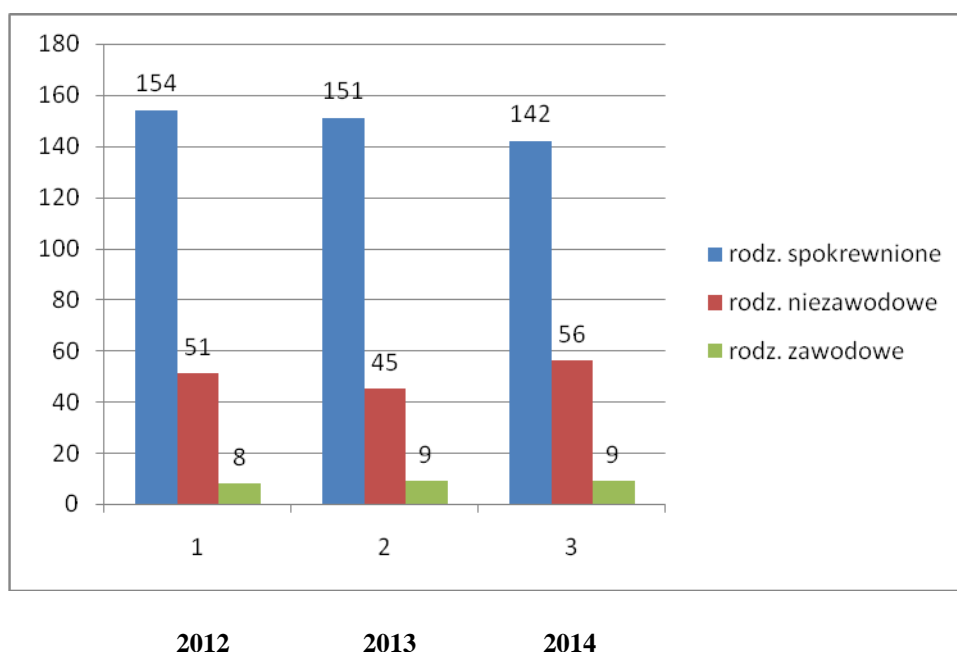


Tabela Nr 6. Rodziny zastępcze zawodowe w powiecie radomszczańskim w latach 2012 – 2014

Typ rodziny zastępczej zawodowej	Liczba rodzin		
	2012	2013	2014
Pogotowie rodzinne	4	4	4
Rodzina wielodzietna	3	4	4
Rodzina specjalistyczna	1	1	1
Ogółem:	8	9	9

Dane PCPR Radomsko

Ogólna liczba dzieci umieszczanych w rodzinach zastępczych na terenie powiatu w badanym okresie kształtuje się na zbliżonym poziomie. W związku z wejściem w życie nowej ustawy zmieniła się definicja rodziny spokrewnionej, tj. są nimi jedynie dziadkowie oraz rodzeństwo dziecka. Dalsi krewni obecnie stanowią rodziny niezawodowe.

Tabela Nr 7. Liczba dzieci wychowujących się w rodzinach zastępczych w powiecie radomszczańskim w latach 2012-2014

Typ rodziny zastępczej	Liczba dzieci		
	2012	2013	2014
Rodziny spokrewnione	208	220	201
Rodziny niezawodowe	69	55	71
Rodziny zawodowe	62	59	86
Rzeczywista liczba dzieci *	324	349	317

* Liczba nie jest sumą dzieci umieszczonych w rodzinach zastępczych umieszczonych w poszczególnych typach rodzin ze względu na migrację dzieci pomiędzy różnymi typami rodzin.

Wykres Nr 3. Graficzne przedstawienie liczby dzieci w rodzinach zastępczych w powiecie radomszczańskim w latach 2012 – 2014.

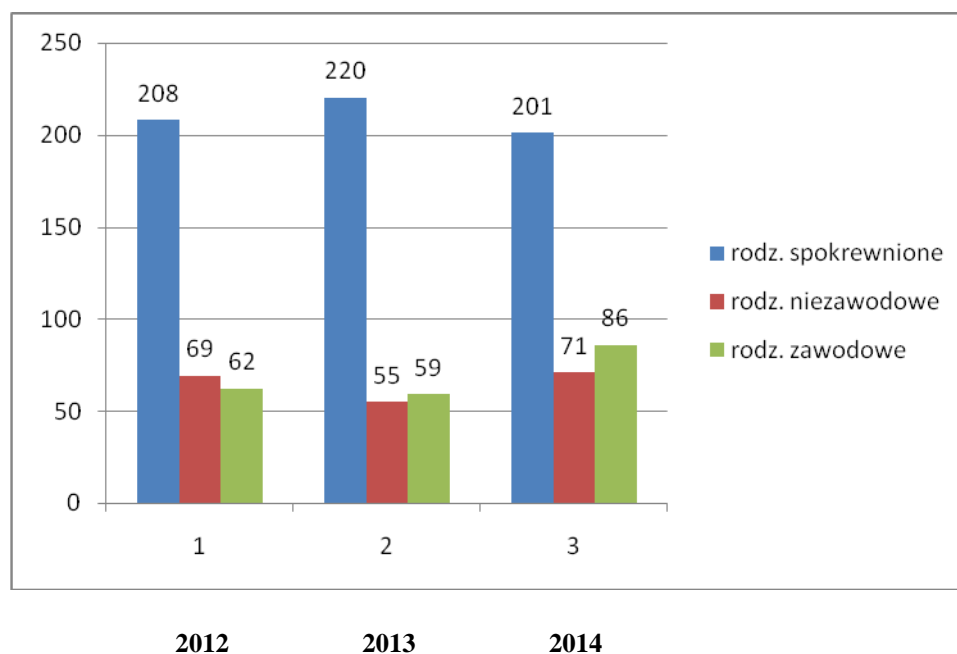


Tabela Nr 8. Liczba dzieci w rodzinach zastępczych zawodowych w latach 2011-2014

Typ rodziny zastępczej	Liczba dzieci			
	2011	2012	2013	2014
Pogotowie rodzinne	34	40	56	67
Rodzina wielodzietna	18	17	15	17

Rodzina specjalistyczna	2	5	3	2
-------------------------	---	---	---	---

Dane PCPR Radomsko

Zauważa się tendencję rosnącą, jeśli chodzi o liczbę dzieci czasowo powierzanych opiece pogotowi rodzinnych – wzrost z 34 dzieci w 2011r. do 67 dzieci w 2014r. Najczęstszym powodem opuszczenia rodziny zastępczej jest powrót dziecka do rodziny naturalnej, umieszczenie w instytucjonalnej pieczy zastępczej bądź usamodzielnienie. Mimo dużej pracy OPS-ów i PCPR jeszcze zbyt niska liczba dzieci powraca do swoich rodziców biologicznych.

Tabela Nr 9. Dzieci powracające do rodziców biologicznych w latach 2011-2014

Wyszczególnienie	Liczba dzieci
2011	8
2012	28
2013	37
2014	32

Dane PCPR Radomsko

Udzielanie wsparcia rodzinom znajdującym się w sytuacji kryzysowej oraz pomoc w rozwiązywaniu ich problemów życiowych, w tym w wychowaniu dzieci jest zadaniem gminy. Za pracę z rodziną odpowiedzialne są ośrodki pomocy społecznej realizujące zadania w powyższym zakresie. Praca z rodziną na poziomie gminy obejmuje analizę sytuacji rodziny i przyczyn kryzysu, wzmocnienie jej funkcji, rozwijanie umiejętności opiekuńczo-wychowawczych, pomoc w integracji rodziny oraz przeciwdziałanie marginalizacji i degradacji społecznej rodziny. Ważne jest podkreślenie obowiązku pracy z rodziną również w przypadku umieszczenia dziecka w pieczy zastępczej. W sytuacji ingerencji służb w rodzinę, której konsekwencją jest umieszczenie dziecka w pieczy zastępczej, ośrodki pomocy społecznej mają dążyć do reintegracji rodziny i powrotu dziecka do jego naturalnego środowiska. W działaniach podejmowanych przez ośrodki pomocy społecznej, mających na celu wspomaganie rodziny biologicznej w przewyciężaniu przeżywanym przez nią trudności mają pomóc placówki wsparcia dziennego. Obok placówek wsparcia dziennego, ustawa o wspieraniu rodziny i systemie pieczy zastępczej wprowadziła dwie nowe, dotychczas niewystępujące, formy pomocy, tj. rodziny wspierające i asystenta rodziny. Poniższa tabela przedstawia zatrudnienie asystentów rodziny w ośrodkach pomocy społecznej funkcjonujących na terenie powiatu radomszczańskiego.

Tabela Nr 10. Zatrudnienie asystentów rodzin w OPS na terenie powiatu radomszczańskiego.

Lp.	G M I N A	Liczba asystentów rodziny w 2014	Liczba rodzin objętych wsparciem asystenta w 2014	Przewidywana liczba asystentów rodziny w 2015	Przewidywana liczba rodzin do objęcia wsparciem asystenta rodziny w 2015
1.	RADOMSKO MIASTO	5	73	5	77
2.	RADOMSKO GMINA	0	0	0	0
3.	KAMIENSK	0	0	1	9
4.	PRZEDBÓRZ	1	15	1	15
5.	DOBRYSZYCE	0	0	1	6
6.	GIDLE	0	0	1	14
7.	GOMUNICE	1	11	1	10
8.	KOBIELE WIELKIE	1(1/2etatu)	3	1(1/2etatu)	2
9.	KODRĄB	0	0	0	0
10.	LGOTA WIELKA	1	10	1	12
11.	ŁADZICE	1	8	1	5
12.	MASŁOWICE	0	0	1	3
13.	WIELGOMŁYNY				
14.	ŻYTNO	1	10	1	5
OGÓLEM:		11	130	15	158

Dane OPS-ów

Najczęściej wymieniane działania podejmowane na przez pracowników ośrodków pomocy społecznej na rzecz powrotu dzieci umieszczonych w pieczy zastępczej, to: motywowanie do podjęcia działań na rzecz poprawy warunków mieszkaniowych, w tym uzyskania lokalu socjalnego, motywowanie do podjęcia lub kontynuowania terapii odwykowej, wsparcie materialne, kierowanie procesem zmian postaw życiowych, pomoc i wsparcie w zakresie zwiększenia lub nabycia kompetencji opiekuńczo-wychowawczych przez rodziców, pomoc i wsparcie w zakresie prowadzenia gospodarstwa domowego, pomoc w utrzymaniu stałego kontaktu rodziców z dziećmi umieszczonymi w pieczy zastępczej, aktywizacja zawodowa, kierowanie do specjalistów (pedagog, psycholog, prawnik). W związku z wejściem w życie od 2012r. ustawy o wspieraniu rodziny i systemie pieczy zastępczej, gminy są zobowiązane opracowywać 3-letnie Programy Wspierania Rodziny.

2. FINANSOWANIE PIECZY ZASTĘPCZEJ

Każdej rodzinie zastępczej, w związku z pełnioną funkcją, przysługują świadczenia wynikające z ustawy o wspieraniu rodziny i systemie pieczy zastępczej, tj. środki na częściowe pokrycie kosztów utrzymania dzieci umieszczonych w rodzinach zastępczych (świadczenie obligatoryjne), jednorazowe świadczenie pieniężne na pokrycie niezbędnych wydatków związanych z potrzebami przyjmowanego dziecka (świadczenie fakultatywne), jednorazowe lub okresowe świadczenie na pokrycie wydatków związanych z wystąpieniem zdarzeń losowych lub innych zdarzeń mających wpływ na jakość sprawowanej opieki (świadczenie fakultatywne), wynagrodzenia z tytułu pełnienia funkcji rodziny zawodowej, środki finansowe na utrzymanie lokalu mieszkalnego (świadczenie obligatoryjne lub fakultatywne), świadczenie na pokrycie kosztów niezbędnego remontu lokalu mieszkalnego (świadczenia fakultatywne), dofinansowanie do wypoczynku dzieci (świadczenie fakultatywne).

Ustawa o wspieraniu rodziny i systemie pieczy zastępczej określa zasady finansowania pobytu dzieci w pieczy zastępczej. Obowiązek ten spoczywa na powiecie i gminie. W przypadku umieszczenia dziecka w pieczy zastępczej gmina właściwa ze względu na miejsce zamieszkania dziecka przed umieszczeniem go po raz pierwszy w pieczy zastępczej współfinansuje pobyt tego dziecka w pieczy zastępczej. Obowiązek współfinansowania pieczy zastępczej przez gminę jest jednym z nowych instrumentów zmiany dotychczasowego systemu finansowania pieczy zastępczej. Gmina właściwa ze względu na miejsce zamieszkania dziecka pozbawionego opieki rodzicielskiej, ponosi wraz z powiatem koszty jego pobytu w rodzinie zastępczej, rodzinnym domu dziecka, placówce opiekuńczo-wychowawczej, regionalnej placówce opiekuńczo-terapeutycznej lub interwencyjnym ośrodku preadopcyjnym. Udział gminy w finansowaniu powyższego zadania wzrasta stopniowo - z 10% w pierwszym roku do 30 % w drugim, a w trzecim roku i następnych latach pobytu dziecka w pieczy zastępczej stanowił będzie 50% ponoszonych wydatków (art. 191). Zasada ta spowoduje, że im dłużej wychowanek będzie przebywał w pieczy zastępczej, tym wyższe koszty poniesie gmina miejsca jego pochodzenia.

Tabela Nr 11. Wydatki poniesione na utrzymanie dzieci w rodzinach zastępczych zamieszkałych na terenie powiatu radomszczańskiego w latach 2012-2014

Typ rodziny zastępczej	Kwota świadczeń w zł		
	2012	2013	2014
Spokrewnione i niezawodowe	2.094.445	2.023.265	1.925.826
Pogotowia rodzinne	142 605	203.901	241.836
Zawodowe (w tym wielodzietne)	142.347	139.766	124.886
Zawodowe specjalistyczne	40.110	33.714	28.800
Świadczenie jednorazowe związane z przyjęciem dziecka do rodziny zastępczej	32.100	58.040	63.640
Świadczenia na pokrycie kosztów utrzymania dziecka w rodzinie pomocowej	7.097	2.065	6.450

Środki finansowe na utrzymanie lokalu mieszkalnego/domu jednorodzinnego	16.151	23.612	22.500
Świadczenie jednorazowe związane ze zdarzeniem losowym	1.500	-	2.500
OGÓŁEM:	2.476.355	2.484.363	2.416.437

Dane PCPR Radomsko

Tabela Nr 12. Wydatki poniesione na wynagrodzenia rodzin zastępczych zawodowych i pomocowych na terenie powiatu radomszczańskiego w latach 2011-2014

Wyszczególnienie	Wydatki na wynagrodzenia zawodowych rodzin zastępczych w zł			
	2011	2012	2013	2014
Wynagrodzenia bezosobowe	261.071,48	255.532,74	281.768,06	292.854,84
Pochodne od wynagrodzeń bezosobowych (ZUS, FP)	45.539,14	48.471,85	53.191,89	55.975,27
OGÓŁEM:	306.610,62	304.004,59	334.959,95	348.830,11

3. DZIECI W RODZINACH ZASTĘPCZYCH I PLACÓWKACH OPIEKUŃCZO-WYCHOWAWCZYCH NA TERENIE INNYCH POWIATÓW

W przypadku, gdy powiat właściwy ze względu na miejsce zamieszkania dziecka nieposiadający miejsca w placówce opiekuńczo-wychowawczej albo w rodzinach zastępczych, wystąpi do powiatu prowadzącego tego typu placówkę lub posiadającego rodzinę zastępczą o przyjęcie dziecka pozbawionego całkowicie lub częściowo opieki albo niedostosowanego społecznie, powiat prowadzący taką placówkę lub posiadający rodzinę zastępczą ma obowiązek przyjąć to dziecko, jeżeli dysponuje wolnym miejscem. Dziecko może zostać umieszczone zarówno w placówce opiekuńczo-wychowawczej właściwej dla jego miejsca zamieszkania, jak również działającej w innym powiecie. W tym drugim przypadku powiat właściwy ze względu na miejsce zamieszkania dziecka ponosi wydatki na jego utrzymanie na podstawie porozumienia zawartego z powiatem prowadzącym placówkę.

Aby uchronić dzieci przed umieszczeniem w placówkach, tut. PCPR poszukuje kandydatów na rodziny zastępcze w całej Polsce. W związku z tym niektóre dzieci z terenu naszego powiatu wychowują się w rodzinach zastępczych na terenie innych powiatów. Szczegółowe dane w tym zakresie przedstawia tabela nr 13.

Tabela 13. Liczba dzieci w rodzinach zastępczych poza terenem powiatu radomszczańskiego w latach 2011 – 2014.

Lp.	P O W I A T	LICZBA DZIECI			
		2011	2012	2013	2014
1.	TOMASZOWSKI	2	2	1	1
2.	ZGIERSKI	1	1	1	1
3.	TARNOGÓRSKI	2	2	2	1
4.	WŁOSZCZOWSKI	4	2	1	3
5.	CZĘSTOCHOWSKI	1	1	1	1
6.	MIASTO CZESTOCHOWA	2	2	1	1
7.	PAJĘCZAŃSKI	2	1	1	1
8.	MIASTO PIOTRKÓW TRYB.	2	2	1	1
9.	MIASTO SOSNOWIEC	1	1	1	1
10.	MIASTO ZABRZE	7	7	7	6
11.	OSTRÓW MAZOWIECKA	4	4	4	4
12.	CZARNKOWSKO - TRZCIANECKI	1	1	1	1
13.	MIASTO CHORZÓW	1	-	-	-
14.	JAROCIŃSKI	1	1	1	1
15.	MYSZKOWSKI	4	4	4	4
17.	OPOLSKI	1	-	-	-
16.	MIASTO LIBLIN	-	1	1	1
17.	LUBLINIECKI	2	2	2	2
18.	BELCHATOWSKI	5	4	4	4
19.	ZDUŃSKOWOLSKI	1	1	1	-
20.	PRUSZCZ GDAŃSKI	1	-	-	-
21.	PABIANICKI	2	-	-	-
22.	MIELECKI	-	2	2	2
23.	NOWOTARSKI	-	1	1	-
24.	WŁOCLAWSKI	-	2	2	2
25.	JAROSŁAWSKI	-	4	4	4
26.	MIASTO RUDA ŚLĄSKA	-	1	1	1
27.	KŁOBUCKI	-	1	1	-
28.	MIASTO GDAŃSK	-	1	-	-
29.	KOZIENICKI	-	-	2	2
30.	MIASTO BIELSKO-BIAŁA	-	-	-	1
31.	WIELUŃSKI	-	-	-	1
32.	PIOTRKOWSKI	-	-	-	1
OGÓLEM:		47	51	48	48

Dane PCPR Radomsko

Na terenie powiatu radomszczańskiego nie ma placówek opiekuńczo-wychowawczych. W związku z tym dzieci wymagające tego typu pieczy zastępczej są umieszczane w placówkach na terenie innych powiatów. Liczba dzieci umieszczonych w placówkach opiekuńczo-wychowawczych od kilku lat wzrasta, tj. z 43 dzieci w 2011r. do 65 w 2014r., co przedstawia tabela nr 14.

Tabela Nr 14. Liczba dzieci w placówkach opiekuńczo-wychowawczych na terenie innych powiatów w latach 2011 – 2014.

Lp.	P O W I A T	L I C Z B A D Z I E C I			
		2011	2012	2013	2014
1.	TOMASZOWSKI	2	2	1	1
2.	RAWSKI	4	4	5	4
3.	MIASTO ŁÓDŹ	1	1	1	-
4.	MIASTO KRAKÓW	0	-	-	1
5.	CZĘSTOCHOWSKI	4	3	2	2
6.	MIASTO CZESTOCHOWA	1	1	1	-
7.	KUTNOWSKI	4	5	5	4
8.	KAZIMIERSKI	5	5	4	3
9.	KŁOBUCKI	1	4	3	3
10.	PIOTRKOWSKI	1	1	1	-
11.	BUSKI	6	6	4	4
12.	BELCHATOWSKI	5	10	8	6
13.	LUBELSKI	-	-	-	9
14.	PRUDNICKI	1	1	1	1
15.	LIPSKI	3	2	2	1
16.	ŚWIECKI	1	1	-	-
17.	MIASTO SIEDLCE	-	-	-	3
18.	GLUBCZYCKI	-	-	-	5
19.	LIMANOWSKI	1	1	1	1
20.	WIELUŃSKI	-	-	-	1
21.	JANOWSKI	-	-	4	4
22.	STALOWOWOLSKI	-	2	2	1
23.	ZAMOJSKI	1	1	2	1
24.	BIALSKI	1	1	1	-
25.	SIERADZKI	1	1	1	1
26.	STRZYŻOWSKI	-	-	-	2
27.	MIASTO PIOTRKÓW TRYBUNALSKI	-	-	-	1

28.	CHEŁMSKI	-	-	-	1
29.	MIASTO STOŁECZNE WARSZAWA	-	-	-	1
30.	ZDUŃSKOWOLSKI	-	-	2	4
31.	SIERPECKI	-	-	2	-
OGÓŁEM:		43	52	53	65

Dane PCPR Radomsko

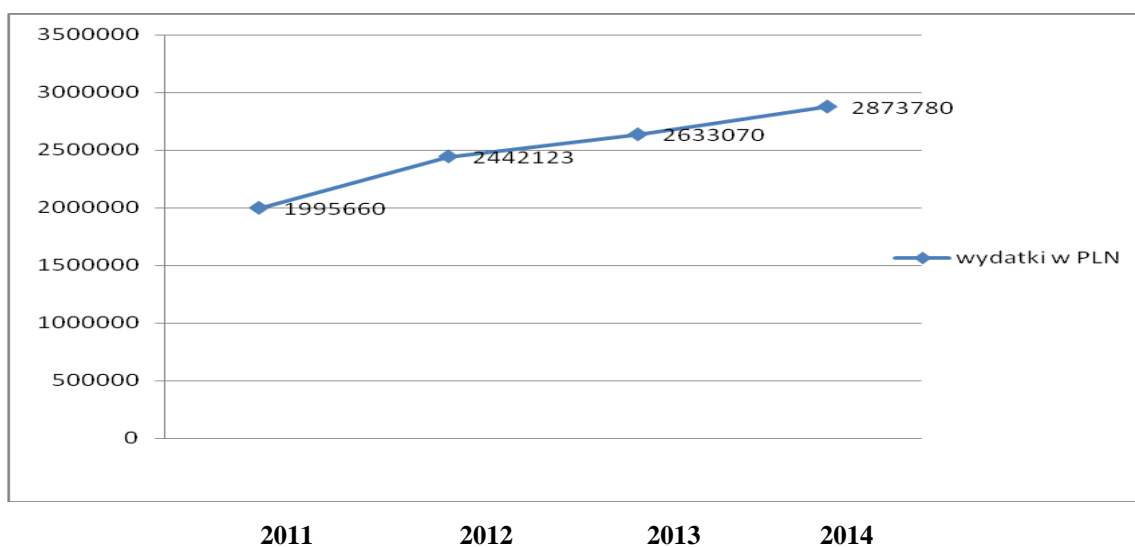
W dużym tempie rosną również koszty utrzymania dzieci w placówkach opiekuńczo-wychowawczych. Wydatki powiatu na utrzymanie dzieci w placówkach i rodzinach zastępczych poza terenem powiatu obrazuje tabela nr 15.

Tabela Nr 15. Wydatki powiatu na utrzymanie dzieci w rodzinach zastępczych i placówkach opiekuńczo-wychowawczych na terenie innych powiatów w latach 2011-2014

FORMY OPIEKI ZASTĘPCZEJ	WYDATKI w zł			
	2011	2012	2013	2014
RODZINY ZASTĘPCZE	441 565	631.343	649.266	616.518
PLACÓWKI OPIEKUŃCZO - - WYCHOWAWCZE	1.554.095	1.810.780	1.983.804	2.257.262
OGÓŁEM:	1.995.660	2.442.123	2.633.070	2.873.780

Dane PCPR Radomsko

Wykres Nr 4. Wydatki poniesione na utrzymanie dzieci w placówkach opiekuńczo-wychowawczych na terenie innych powiatów w latach 2011-2014



Powiat Radomszczański nie posiada instytucjonalnych form pieczy zastępczej. Mając powyższe na uwadze, należy przyjąć preferowanie rodzin zastępczych, jako najlepszej

formy opieki i wychowania dla dzieci pozbawionych opieki ze strony rodziców biologicznych.

4. USAMODZIELNIAJĄCY SIĘ WYCHOWANKOWIE RODZIN ZASTĘPCZYCH I PLACÓWEK OPIEKUŃCZO-WYCHOWAWCZYCH, MŁODZIEŻOWYCH OŚRODKÓW WYCHOWAWCZYCH I SPECJALNYCH OŚRODKÓW SZKOLNO –WYCHOWAWCZYCH.

Zgodnie z ustawą o pomocy społecznej oraz ustawą o wspieraniu rodziny i systemie pieczy zastępczej, osoba, która osiągnęła pełnoletność w rodzinie zastępczej lub w placówce opiekuńczo – wychowawczej zostaje objęta pomocą mającą na celu jej życiowe usamodzielnienie i integrację ze środowiskiem poprzez pracę socjalną, także pomocą pieniężną na usamodzielnienie i kontynuowanie nauki, na zagospodarowanie w formie rzeczowej, pomocą w uzyskaniu odpowiednich warunków mieszkaniowych, w tym w mieszkaniu chronionym oraz w uzyskaniu zatrudnienia. Wychowanek pieczy zastępczej z chwilą ukończenia 18. roku życia – jak każdy inny młody człowiek – w świetle przepisów prawa staje się osobą dorosłą, uzyskuje pełnię praw cywilnych i obywatelskich. Osiągnięcie przez wychownika pełnoletności uznaje się za podstawowe kryterium usamodzielnienia.

Tabela Nr 16. Liczba usamodzielniających się wychowanków rodzin zastępczych objętych wsparciem w latach 2011-2014.

FORMY POMOCY	LICZBA WYCHOWANKÓW			
	2011	2012	2013	2014
Pomoc na usamodzielnienie	8	14	17	12
Pomoc na kontynuowanie nauki	110	109	137	149
Pomoc na zagospodarowanie	8	7	2	16
Udział w aktywizacji osób zagrożonych wykluczeniem społecznym w ramach projektu systemowego PCPR	20	18	18	16

Dane PCPR Radomsko

Tabela Nr 17. Wydatki poniesione na usamodzielnianie wychowanków w latach 2011-2014.

FORMA OPIEKI ZASTĘPCZEJ	KWOTA ŚWIADCZEŃ w zł			
	2011	2012	2013	2014
RODZINY ZASTĘPCZE	468.639	488.336	482.063	510.573
PLACÓWKI OPIEKUŃCZO - WYCHOWAWCZE, SOSW, MOW	65.085	98. 853	107.499	95.554
OGÓŁEM:	553.724	587.189	589.562	606.127

Dane PCPR Radomsko

WNIOSKI DO PROGRAMU:

1. Rozwijać system rodzinnej pieczy zastępczej poprzez pozyskiwanie kandydatów do pełnienia funkcji rodzin zastępczych.
2. Stworzyć możliwości rozwoju form pieczy zastępczej w postaci rodzin zastępczych i rodzinnych domów dziecka.
3. Rozwijać kadre PCPR w celu zwiększenia jakości świadczonych usług w zakresie pieczy zastępczej i szkoleń rodzin zastępczych..
4. Zapewnić usamodzielniającym się wychowankom pomoc w uzyskaniu odpowiednich warunków mieszkaniowych lub pobyt w mieszkaniu chronionym oraz pomoc w uzyskaniu zatrudnienia.
5. Dążyć do zmniejszania liczby dzieci umieszczanych w instytucjonalnej pieczy zastępczej.

IV. CEL GŁÓWNY PROGRAMU:

POMOC DZIECIOM CZĘŚCIOWO LUB CAŁKOWICIE POZBAWIONYM OPIEKI RODZINY NATURALNEJ POPRZEZ ROZWIJANIE RODZINNYCH FORM PIECZY ZASTĘPCZEJ I WSPIERANIE W PROCESIE USAMODZIELNIANIA

V. CELE SZCZEGÓŁOWE:

1. Rozwój kompleksowego systemu rodzinnej pieczy zastępczej.
2. Zapewnienie profesjonalnego wsparcia rodzinom zastępczym w wypełnianiu funkcji opiekuńczo – wychowawcze w stosunku do dzieci.
3. Pomoc i wsparcie w podnoszeniu kompetencji opiekuńczo-wychowawczych rodzin zastępczych i prowadzących rodzinne domy dziecka.
4. Specjalizacja rodzinnych form pieczy zastępczej w kierunku pracy z dziećmi trudnymi i wymagającymi specjalistycznej pomocy.
5. Stworzenie możliwości rozwoju rodzinnych form pieczy zastępczej w postaci rodzinnych domów dziecka.
6. Propagowanie idei rodzicielstwa zastępczego oraz działania edukacyjne i upowszechniające rodzinną pieczę zastępczą.
7. Inicjowanie form współpracy z rodziną biologiczną, w tym doradztwa i szkoleń dla rodzin biologicznych dzieci umieszczonych w rodzinnych formach pieczy zastępczej.
8. Stworzenie systemu usamodzielnienia wychowanków rodzinnych form pieczy zastępczej.
9. Doskonalenie wspólnej płaszczyzny działań instytucji pomocowych w celu stworzenia jednolitego skutecznie działającego systemu opieki nad dzieckiem i rodziną w powiecie radomszczańskim.

VI. ZADANIA PROGRAMU:

1. Zapewnienie dzieciom częściowo lub całkowicie pozbawionym opieki rodziców biologicznych opieki i wychowania w rodzinach zastępczych, rodzinnych domach dziecka oraz w placówkach opiekuńczo– wychowawczych.
2. Ustalenie corocznego limitu rodzin zastępczych zawodowych.
3. Przyznawanie świadczeń na comiesięczne utrzymanie dziecka w rodzinie zastępczej, zgodnie z ustawą o wspieraniu rodziny i systemie pieczy zastępczej.
4. Zapewnienie środków finansowych na wynagrodzenia dla rodzin zastępczych zawodowych.

5. Zapewnienie środków finansowych na utrzymanie rodzin pomocowych.
6. Zapewnienie środków na utrzymanie lokali mieszkalnych dla rodzin zawodowych wychowujących czworo i więcej dzieci.
7. Rozszerzenie kadry Zespołu Rodzinnej Pieczy Zastępczej odpowiednio do potrzeb.
8. Zatrudnianie, zgodnie z ustawą, osoby do pomocy przy sprawowaniu opieki nad dziećmi i przy pracach gospodarczych w rodzinach zastępczych.
9. Organizowanie dla rodzin zastępczych oraz prowadzących rodzinne domy dziecka pomocy wolontariuszy.
10. Zapewnienie, zgodnie z ustawą, środków finansowych na pokrycie kosztów związanych z przeprowadzeniem niezbędnego remontu domu jednorodzinnego lub lokalu mieszkalnego w budynku wielorodzinnym dla rodzin zastępczych zawodowych.
11. Umożliwienie w ramach środków budżetu powiatu:
 - a) dofinansowania raz w roku wycieczki poza miejscem zamieszkania dla dziecka wychowującego się w rodzinie zastępczej w wieku od 6. do 18. roku życia,
 - b) przyznania świadczeń na pokrycie niezbędnych wydatków związanych z potrzebami dziecka przyjmowanego do rodziny zastępczej – jednorazowo,
 - c) pokrycia wydatków związanych z wystąpieniem zdarzeń losowych lub innych zdarzeń mających wpływ, na jakość sprawowanej opieki jednorazowo lub okresowo.
12. Prowadzenie naboru kandydatów do pełnienia funkcji rodziny zastępczej zawodowej, rodziny zastępczej niezawodowej lub rodzinnego domu dziecka.
13. Kwalifikowanie osób kandydujących do pełnienia funkcji rodziny zastępczej zawodowej, rodziny zastępczej niezawodowej lub prowadzenia rodzinnego domu dziecka (w tym przeprowadzanie badań pedagogicznych i psychologicznych, działalność diagnostyczno-konsultacyjna).
14. Organizowanie szkoleń dla kandydatów do pełnienia funkcji rodziny zastępczej zawodowej, rodziny zastępczej niezawodowej lub prowadzenia rodzinnego domu dziecka.
15. Zapewnienie rodzinom zastępczym oraz prowadzącym rodzinne domy dziecka szkoleń mających na celu podnoszenie ich kwalifikacji, zgodnie z ich potrzebami.
16. Zapewnienie pomocy i wsparcia osobom sprawującym rodzinną pieczę zastępczą, w szczególności w ramach grup wsparcia, poradnictwa i pomocy psychologiczno-pedagogicznej, zajęć w zakresie doskonalenia umiejętności wychowawczych, opieki koordynatora lub pracownika socjalnego.
17. Prowadzenie terapii dla osób sprawujących rodzinną pieczę zastępczą i ich dzieci oraz dzieci umieszczonych w pieczy zastępczej.
18. Zapewnienie pomocy prawnej osobom sprawującym rodzinną pieczę zastępczą, w szczególności w zakresie prawa rodzinnego.
19. Współpraca z Zespołami Interdyscyplinarnymi na terenie powiatu.
20. Współpraca z Ośrodkami Pomocy Społecznej w zakresie udzielania pomocy dziecku umieszczonemu w pieczy zastępczej.
21. Współpraca z Sądami i ich organami pomocniczymi oraz innymi instytucjami w zakresie oceny sytuacji dziecka umieszczonego w pieczy zastępczej.
22. Współpraca z organizacjami pozarządowymi działającymi na rzecz rodzin biologicznych i zastępczych.
23. Zapewnienie środków na opiekę i wychowanie dzieci w instytucjonalnej pieczy zastępczej.
24. Zapewnienie środków na przyznanie pomocy pieniężnej na kontynuację nauki, usamodzielnienie i zagospodarowanie dla usamodzielniających się wychowanków zastępczych form opieki.

25. Zapewnienie wsparcia dla osób usamodzielnianych w zakresie uzyskania zatrudnienia i mieszkania.
26. Uruchomienie w powiecie mieszkania chronionego dla usamodzielniających się wychowanków.
27. Przekazywanie do ośrodka adopcyjnego informacji o dzieciach z uregulowaną sytuacją prawną, w celu pozyskiwania dla nich rodzin przysposabiających.
28. Dochodzenie należności od rodziców biologicznych za pobyt ich dzieci w pieczy zastępczej.
29. Pozyskiwanie środków zewnętrznych na realizację Programu, w tym środków rządowych.
30. Inicjowanie grup wsparcia dla rodzin zastępczych, usamodzielnianych wychowanków, młodzieży w wieku dorastania, rodziców biologicznych.

VI. LIMIT RODZIN ZASTĘPCZYCH ZAWODOWYCH:

Tabela Nr 18. Liczba dzieci z poszczególnych gmin powiatu zagrożonych umieszczeniem w pieczy zastępczej.

Lp.	G M I N A	Liczba dzieci	
		Rok 2011	Rok 2014
1.	RADOMSKO MIASTO	86	55
2.	RADOMSKO GMINA	5	1
3.	KAMIENSK	22	6
4.	PRZEDBÓRZ	11	1
5.	DOBRYSZYCE	2	9
6.	GIDLE	1	3
7.	GOMUNICE	5	1
8.	KOBIELE WIELKIE	1	2
9.	KODRĄB	3	0
10.	LGOTA WIELKA	0	27
11.	ŁADZICE	7	0
12.	MASŁOWICE	8	5
13.	WIELGOMŁYNY	1	0
14.	ŻYTNO	3	3
OGÓLEM:		155	113

Dane OPS-ów

Zgodnie z art. 54 ust. 1 ustawy o wspieraniu rodziny i systemie pieczy zastępczej z rodziną zastępczą niezawodową spełniającą warunki do pełnienia funkcji rodziny zastępczej zawodowej, posiadającą opinię koordynatora rodzinnej pieczy zastępczej oraz co najmniej 3-letnie doświadczenie, jako rodzina zastępcza lub prowadzący rodzinny dom dziecka, starosta zawiera, na wniosek tej rodziny, umowę o pełnienie funkcji rodziny

zastępczej zawodowej. Umowy, o których mowa wyżej, zawiera się w ramach limitu rodzin zastępczych zawodowych na dany rok kalendarzowy określony w 3-letnim powiatowym programie dotyczącym rozwoju pieczy zastępczej.

Biorąc pod uwagę liczbę dzieci z terenu powiatu zagrożonych umieszczeniem w pieczy zastępczej (dane OPS-ów), liczbę dzieci aktualnie oczekujących w pogotowiach rodzinnych na umieszczenie w rodzinach zastępczych, liczbę dzieci wychowujących się w placówkach opiekuńczo-wychowawczych oraz liczbę rodzin niezawodowych aktualnie funkcjonujących na terenie powiatu radomszczańskiego, określa się **limit rodzin zastępczych zawodowych na lata 2015-2017:**

- Rok 2015 – 10 rodzin zastępczych zawodowych*
- Rok 2016 – 12 rodzin zastępczych zawodowych*
- Rok 2017 – 14 rodzin zastępczych zawodowych*

* Liczba ta obejmuje 8 rodzin zastępczych zawodowych już funkcjonujących na terenie powiatu radomszczańskiego.

VIII. ZAKŁADANE REZULTATY REALIZACJI PROGRAMU:

Podjęcie ww. działań powinno doprowadzić do zorganizowania systemu pieczy zastępczej na terenie powiatu radomszczańskiego zgodnego z założeniami ustawy o wspieraniu rodziny i systemie pieczy zastępczej, a w szczególności spowoduje:

1. Rozwój sieci rodzin zastępczych na terenie powiatu, w tym:
 - wzrost liczby zawodowych rodzin zastępczych
 - uruchomienie rodzinnego domu dziecka
 - powołanie rodzin pomocowych.
2. Spadek liczby dzieci w wieku poniżej 10. roku życia wychowujących się w instytucjonalnej pieczy zastępczej.
3. Wzrost poziomu życia dzieci w rodzinnej pieczy zastępczej.
4. Wzmocnienie i podniesienie kompetencji opiekuńczo-wychowawczych rodzin zastępczych.
5. Wzrost dostępności poradnictwa psychologiczno-pedagogicznego, prawnego i socjalnego dla rodzin zastępczych.
6. Wzmocnienie działań pomocowych i nadzoru nad prawidłowością sprawowanej opieki zastępczej poprzez zatrudnienie koordynatorów pieczy zastępczej.
7. Wsparcie usamodzielniających się wychowanków zastępczych form opieki w realizacji indywidualnych programów usamodzielnienia.
8. Rozwój wolontariatu w zakresie opieki nad dzieckiem.
9. Wzrost świadomości społeczności lokalnej, co do znaczenia rodzicielstwa zastępczego.

Wskaźniki efektów:

Liczba przeszkolonych specjalistów, liczba zatrudnionych koordynatorów rodzinnej pieczy zastępczej, liczba funkcjonujących rodzin zastępczych: spokrewnionych, niezawodowych, zawodowych, w tym specjalistycznych i pełniących funkcję pogotowia rodzinnego, liczba rodzinnych domów dziecka, liczba przeszkolonych kandydatów na rodziców zastępczych i prowadzących rodzinne domy dziecka, liczba usamodzielnianych wychowanków, liczba udzielonych świadczeń usamodzielniającym się wychowankom i rodzinom zastępczym, liczba porad udzielonych rodzinom

biologicznym, liczba grup wsparcia, liczba osób z kręgu pieczy zastępczej objętych poradnictwem specjalistycznym.

IX. BENEFICJENCI PROGRAMU:

1. Dzieci wychowujące się w pieczy zastępczej.
2. Rodziny zastępcze i osoby prowadzące rodzinne domy dziecka.
3. Rodzice naturalni dzieci umieszczonych w pieczy zastępczej.
4. Usamodzielniający się wychowankowie rodzin zastępczych i placówek.
5. Kandydaci do pełnienia funkcji rodziny zastępczej i rodzinnego domu dziecka.
6. Rodziny pomocowe sprawujące czasową opiekę nad dzieckiem pozbawionymi opieki rodziców.

X. REALIZATORZY PROGRAMU:

Realizatorem Programu jest Powiatowe Centrum Pomocy Rodzinie w Radomsku przy współpracy z:

- Rodzinami zastępczymi
- Rodzinami pomocowymi
- Placówkami opiekuńczo - wychowawczymi
- Ośrodkami Pomocy Społecznej
- Sądem
- Organizacjami pozarządowymi
- Ośrodkiem Adopcyjno-Opiekuńczym
- Poradnią Psychologiczno-Pedagogiczną

XI. ŹRÓDŁA FINANSOWANIA PROGRAMU:

Źródłami finansowania Powiatowego Programu Rozwoju Pieczy Zastępczej na lata 2015

- 2017 będą środki finansowe:
 - budżetu Powiatu Radomszczańskiego
 - budżetu państwa
 - budżetów samorządów gminnych, zgodnie z art. 191 ust. 8 i ust. 9 ustawy,
 - ewentualnie pozyskane środki Unii Europejskiej.

XII. MONITORING I EWALUACJA PROGRAMU:

Monitorowanie i ewaluacja „Powiatowego Programu Rozwoju Pieczy Zastępczej na lata 2015–2017 w Powiecie Radomszczańskim” odbywać się będzie w oparciu o coroczną analizę wykonania zadań zapisanych w przedmiotowym programie. Informacje w tym zakresie będą przedkładane Zarządowi i Radzie Powiatu Radomszczańskiego w corocznym sprawozdaniu z działalności Powiatowego Centrum Pomocy Rodzinie w Radomsku.

PRZEWODNICZĄCY
Rady Powiatu Radomszczańskiego
mgr Jacek Cieciora

